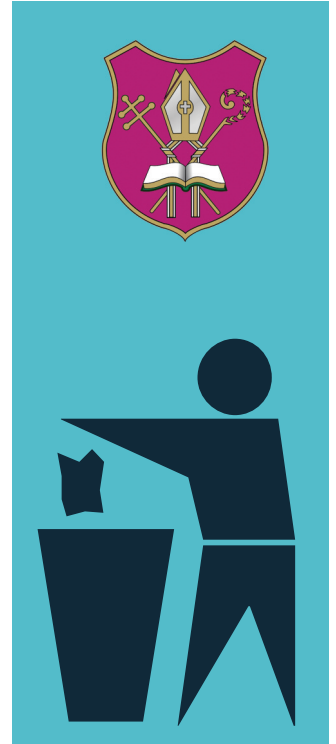




PRZEWODNIK PO ZMIANACH SYSTEMU GOSPODAROWANIA ODPADAMI

W MIEŚCIE I GMINIE UZDROWISKOWEJ MUSZYNA



O co w tym wszystkim chodzi?

Nowelizacja ustawy o utrzymaniu czystości i porządku w gminach wprowadziła istotne zmiany w systemie gospodarowania odpadami komunalnymi. Śmieci to cenny surowiec i należy je ponownie wykorzystywać. Celem zmian jest zwiększenie ilości odzyskanych odpadów, takich jak papier, plastik, szkło czy złom metali, które można ponownie wykorzystać. Zmniejszenie gabarytu odpadów o te materiały spowoduje, że na wysypisko trafi mniej odpadów. Gminy od 1 lipca 2013 r. są zobowiązane do zmiany dotychczasowego systemu odbierania odpadów komunalnych od właścicieli nieruchomości, na których zamieszkują mieszkańcy. W związku z tym

przestaliśmy do Państwa deklaracje z informacją o **orientacyjnych** stawkach za wywóz śmieci od 1 lipca 2013 r. Przyjęte stawki (9zł brutto od osoby za odbiór odpadów komunalnych zbieranych w sposób selektywny oraz 15 zł brutto od osoby za odbiór odpadów komunalnych zmieszanych) są **orientacyjnymi** i w wyniku przetargu mogą zostać obniżone bądź podwyższone. Złożone deklaracje pozwolą na oszacowanie ilości osób zamieszkałych na terenie Gminy, które zdecydowały się na wybór określonego systemu odbioru odpadów (system selektywny lub zmieszany), a co za tym idzie dane w nich zawarte, pozwolą na przeprowadzenie

przetargu na odbieranie i zagospodarowanie odpadów komunalnych. W najbliższym czasie zostanie ogłoszony przetarg dotyczący zagospodarowania odpadów komunalnych. Krótko mówiąc, dowiemy się ile będziemy musieli zapłacić za 1 tonę śmieci przyjętą na wysypisko. Koszt funkcjonowania całego systemu w założeniu nowej ustawy musi się zbilansować tzn. **musi wyjść na zero.**

Stawki orientacyjne zostały ustalone na podstawie dotychczas działającego systemu gospodarowania odpadami komunalnymi, opartego na Przedsiębiorstwie Gospodarki Komunalnej w Muszynie. Wzrost cen w okresie od 1 lutego do końca czerwca br. spowodowany został tym, iż w naszym rejonie funkcjonują jedynie dwa zakłady, do których zgodnie z prawem możemy wywieźć śmieci. To powoduje, że te zakłady dyktują ceny z nikim nie konkurując. Właśnie brak konkurencji doprowadził do tego, że rozstrzygnięty końcem 2012 r., przetarg na

zagospodarowanie odpadów przez regionalne stacje, spowodował wzrost opłat za śmieci o **38 %**.

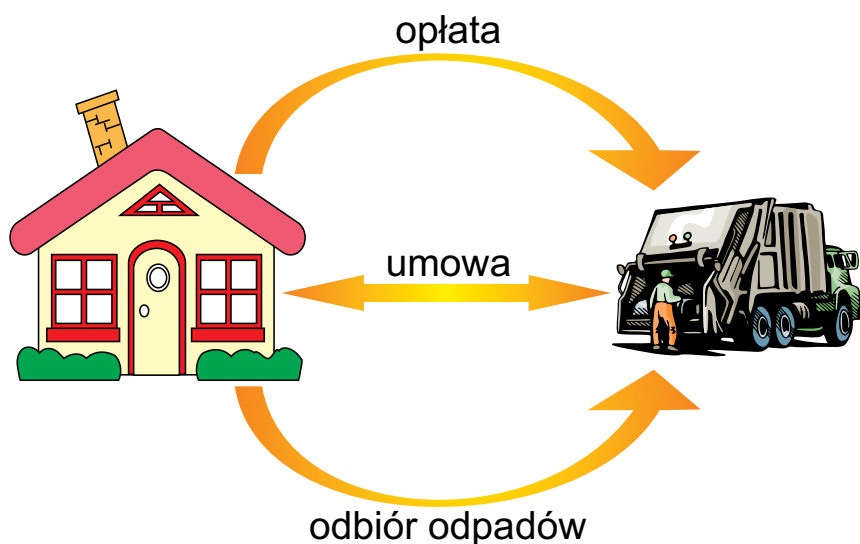
Po 1 lipca 2013 r., segregacja odpadów komunalnych, będzie wyglądała jak dotychczas, czyli firma wyłoniona w przetargu dostarczy Państwu worki do segregacji 5 rodzajów odpadów tj: tworzywa sztuczne, szkło, papier i makulatura, metale oraz odpady biodegradowalne (w przypadku nie posiadania przydomowego kompostownika). Planujemy, że odbieranie od Państwa śmieci będzie odbywać się w dotychczas ustalonych terminach.

Wszelkie informacje dotyczące kolejnych działań w sprawie wdrożenia nowego systemu gospodarowania odpadami komunalnymi, ustawy, uchwały oraz regulamin utrzymania czystości i porządku w gminie znajdziecie Państwo na stronie internetowej pod adresem www.odpady.muszyna.pl

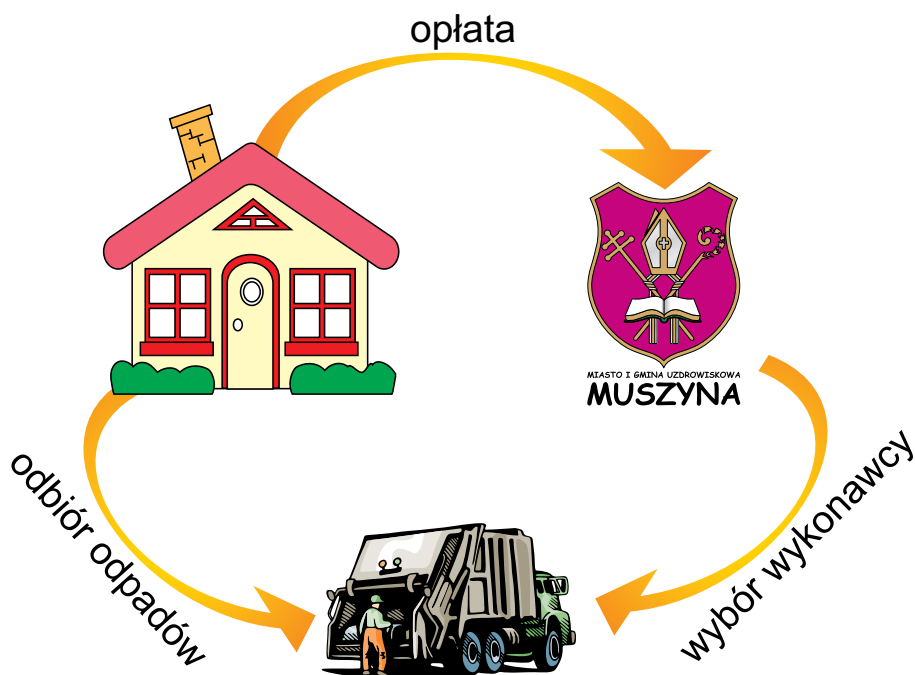
Informacje telefoniczne można uzyskać pod nr tel. 18 472 59 36

Jak działa gospodarka odpadami komunalnymi w naszej Gminie?

GOSPODARKA ODPADAMI KOMUNALNYMI OBECNIE



GOSPODARKA ODPADAMI KOMUNALNYMI PO 1 LIPCA 2013 r.



Nowe zasady gospodarki odpadami - odpowiedzi na nurtujące pytania

1. Dlaczego zmieniono dotychczasowy system gospodarki odpadami komunalnymi?

Odpowiedź:

- potrzeba wdrożenia nowej ustawy ;
- wyeliminowanie tzw. „dzikich wysypisk” - wszyscy mieszkańcy będą podlegać pod jeden system zbierania odpadów. Nikomu nie będzie się opłacało wyrzucać śmieci w niedozwolonych miejscach (lasach, rzekach itp.);
- zapewnienie selektywnego zbierania odpadów komunalnych u źródła;
- zmniejszenie ilości odpadów ulegających biodegradacji kierowanych do składowania;
- wzrost poziomu recyklingu i odzysku odpadów zbieranych selektywnie;
- odpady to cenny surowiec, który należy ponownie wykorzystywać.

2. Od kiedy będzie obowiązywał nowy system gospodarki odpadami komunalnymi?

Odpowiedź:

Nowy system gospodarki odpadami komunalnymi będzie obowiązywał od 1 lipca 2013 roku.

3. Czy aktualnie obowiązujące umowy na odbiór odpadów komunalnych należy rozwiązać?

Odpowiedź:

Umowy rozwiąże PGK w Muszynie. Natomiast od 1 lipca 2013 r. ustalona uchwałą Rady opłata za odpady przekazywana gminie będzie obowiązkowa.

4. Jaka będzie metoda i stawka naliczania opłaty?

Odpowiedź:

Stawka opłat zależy od liczby mieszkańców zamieszkałych

w budynku. Za odbiór odpadów komunalnych będziemy płacić miesięcznie. Stawka opłat zostanie ustalona przez Radę MiGU Muszyna po rozstrzygnięciu przetargu na odbiór i wywóz odpadów. Obecnie przyjęto stawki orientacyjne. I tak wg stawek orientacyjnych, za odbiór segregowanych odpadów zapłacimy miesięcznie 9 zł brutto od osoby. Za odbiór niesegregowanych odpadów komunalnych zapłacimy miesięcznie 15 zł brutto od osoby. Innymi słowy jeżeli w deklaracji podałeś, że w naszym domu mieszka 3 osoby i że będziemy segregować odpady (stawka 9 zł) to miesięcznie będziemy musieli zapłacić 27 zł brutto (3 osoby x 9 zł).

5. Co w przypadku, kiedy nie będę płacił za odpady?

Odpowiedź:

W razie stwierdzenia, że właściciel nieruchomości nie uiszczył opłaty za gospodarowanie odpadami komunalnymi albo uiszczył ją w wysokości niższej od należnej, Burmistrz określi, w drodze decyzji, wysokość zaległości z tytułu opłaty za gospodarowanie odpadami komunalnymi. W sprawach dotyczących opłat za gospodarowanie odpadami komunalnymi stosuje się przepisy ustawy z dnia 29 sierpnia 1997 r. - Ordynacja podatkowa, z tym, że uprawnienia organów podatkowych przysługują Burmistrzowi.

6. Co się stanie, jeżeli właściciel nieruchomości zadeklarował, że będzie segregować odpady, a ich nie segreguje?

Odpowiedź:

Ponieważ opłata za odpady segregowane będzie niższa, a za odpady niesegregowane wyższa, w przypadku stwierdzenia, że odpady nie są segregowane, zostanie wydana decyzja administracyjna o nałożeniu na właściciela nieruchomości wyższej opłaty.

7. Czy będzie nadzór czy faktycznie segregowane są odpady, zgodnie z deklaracją?

Odpowiedź:

Tak. Firma wywozowa będzie zobowiązana informować gminę o nieprawidłowościach w tym zakresie. Wg art. 9n ust. 3pkt. 4 ustawy o utrzymaniu czystości i porządku w gminach w sprawozdaniu kwartalnym podmiot odbierający odpady od właścicieli nieruchomości wskazuje właścicieli nieruchomości, którzy zbierają odpady komunalne w sposób niezgodny z deklaracją.

8. Jak będzie wyglądała selektywna zbiórka odpadów komunalnych?

Odpowiedź:

1. u źródła (papier, szkło, tworzywa sztuczne, metale i odpady biodegradowalne)
2. tzw. wystawki według ustalonego harmonogramu (meble, duży sprzęt AGD, czyli wielkogabarytowe, zużyty sprzęt elektroniczny i elektryczny)
3. punkty „mate” np. w aptekach i sklepach, placówkach oświatowych (np. leki, baterie akumulatory)
4. punkt selektywnego zbierania odpadów komunalnych (np. chemikalia, tekstylia, gruz itp.)

9. Kto będzie wyposażał nieruchomości w pojemniki na odpady?

Odpowiedź:

Ustawa o utrzymaniu czystości i porządku w gminie wskazuje, że właściciel nieruchomości zapewnia utrzymanie czystości i porządku przez: wyposażenie nieruchomości w pojemniki służące do zbierania odpadów komunalnych oraz utrzymania tych pojemników w odpowiednim stanie sanitarnym, porządkowym i technicznym. Natomiast kolorowe worki na segregowane odpady (5 szt.) dostarczać będzie firma wywozowa.

10. Czy stawka opłaty za wywóz odpadów komunalnych może zostać zmieniona w trakcie roku?

Odpowiedź:

Tak, w przypadku gdy gmina stwierdzi, że nieprawidłowo oszacowała koszty systemu. Wtedy musi podjąć uchwałę o zmianie stawki opłaty.

11. Czy otrzymam fakturę tak jak miało to miejsce do tej pory?

Odpowiedź:

Nie, właściciel nieruchomości na podstawie złożonej deklaracji zobowiązany jest uiszczyć opłatę wskazaną przez siebie w deklaracji.

12. Do kiedy i gdzie należy uiszczyć opłatę za odbiór odpadów?

Odpowiedź:

Od dnia 1 lipca 2013 r. opłaty za odbiór odpadów komunalnych trzeba będzie dokonywać w kasie Urzędu Miasta lub na konto do 15-go dnia każdego miesiąca. Informacja o numerze konta, na które należy dokonywać opłat zostaną podane w późniejszym terminie na stronie www.odpady.muszyna.pl oraz w kolejnych materiałach informacyjnych.



Pojemniki i worki żółte TWORZYWA SZTUCZNE

Tu wrzucamy np.

- zgniecione butelki PET (np. po napojach)
- plastikowe opakowania po np. szamponach, jogurtach, płynach do naczyń, mydle w płynie itp.
- plastikowe koszyki po owocach
- czyste kanistry plastikowe
- plastikowe zakrętki
- plastikowe torebki, worki, reklamówki

Tu NIE wrzucamy np.

- worków i opakowań po środkach ochrony roślin i nawozach
- butelek i pojemników po olejach, płynach chłodniczych
- zabawek
- butelek i pojemników z zawartością
- opakowań po lekach
- styropianu

PAMIĘTAJ:

1. Umyj opakowanie.
2. Zgnieć opakowanie – zajmie mniej miejsca!



Pojemniki i worki niebieskie PAPIER, MAKULATURA

Tu wrzucamy np.

- ulotki, broszury, papier zadrukowany itp.
- gazety
- zeszyty
- kartony i opakowania papierowe
- tekturę
- katalogi i prospekty
- papierowe dokumenty i dokumentację (po zniszczeniu ich w niszczarce)
- papierowe ozdoby i kotyliony
- faktury drukowane na zwykłym papierze do drukowania
- książki w miękkich okładkach lub z usuniętymi twardymi okładkami
- odpady opakowaniowe np. kartoniki po herbacie, torebki po cukrze, mące, ryżu itp.
- koperty bez plastikowych okienek

Tu NIE wrzucamy np.

- papierowych wkładów wodoodpornych
- tapet
- kalek i papierów przebitkowych
- lakierowanego lub foliowanego papieru
- worków po cemencie i zaprawach
- paragonów
- resztek taśmy z kas fiskalnych
- faktur drukowanych na papierach przebitkowych
- papieru do pieczenia
- papieru fotograficznego
- zabrudzonego i tłustego papieru np. po maśle
- papieru powlekanego folią plastikową, aluminiową lub woskiem
- papieru termicznego i faksowego, kalki technicznej
- kartonów po mleku, sokach, maślankach
- pieluch jednorazowych, artykułów higienicznych

PAMIĘTAJ:

Usuń zszywki, metalowe i plastikowe części!



Pojemniki i worki zielone SZKŁO

Tu wrzucamy np.

- szklanki ze szkła
- szklane podstawki i talerze
- szklane wazony
- szklane opakowania po kosmetykach
- szklane butelki po napojach, sokach, alkoholach itp.
- szklane stoiki po przetworach owocowo-warzywnych majonezie, musztardzie, żywności dla dzieci itp.

oraz

- opakowania wielomateriałowe np.
- opakowania po mleku (tzw. Tetra-pack)
 - opakowania po sokach i napojach (tzw. Tetra-pack)
 - opakowania po zupkach
 - opakowania po przyprawach itp.

PAMIĘTAJ:

1. Umyj szklane opakowania.
2. Nie tłucz szkła przed jego wyrzuceniem!
3. Zgnieć opakowania, dzięki temu zajmą mniej miejsca!

Tu NIE wrzucamy np.

- ceramiki,
- żarówek,
- zakrętek, kapsli, przykrywek
- naczyń i szkła żaroodpornego
- luster
- szkła okiennego
- porcelany
- szyb samochodowych
- lamp neonowych i halogenowych
- reflektorów
- szkła okularowego i lupowego
- bombek i ozdób choinkowych
- kryształów
- płytek ceramicznych
- szkła budowlanego
- szkła zbrojonego
- doniczek
- ekranów i lamp telewizyjnych
- opakowań po lekach



Pojemniki i worki czerwone METALE

Tu wrzucamy np.

- puszki po napojach
- puszki po konserwach
- kapsle
- drobny złom żelazny i metale kolorowe
- nakrętki ze stoików
- metalowe części rowerowe i samochodowe o małych gabarytach
- zepsute narzędzia metalowe
- resztki metalowych drutów
- gwoździe, wkrętki, śrubki
- wiertła, koronki
- metale kolorowe

Tu NIE wrzucamy np.

- opakowań po aerozolach
- puszek po farbach i lakierach
- kabli
- baterii i akumulatorów
- sprzętu RTV i AGD
- metali łączonych z innymi materiałami np. gumą

PAMIĘTAJ:

Zgnieć puszki, dzięki temu zajmą mniej miejsca!



Pojemniki i worki brązowe BIOODPADY

Tu wrzucamy np.

- owoce
- warzywa
- obierki
- pieczywo
- liście
- skoszoną trawę
- odpady z ogrodów
- sznury i liny z materiałów naturalnych
- obierki i resztki warzyw i owoców
- fusy po kawie i herbacie
- skorupki jajek i łupiny orzechów
- resztki jedzenia pochodzenia roślinnego
- części roślinne, kwiaty doniczkowe, kwiaty cięte
- liście
- drobne gałęzie drzew i krzewów
- drobne opakowania drewniane

Tu NIE wrzucamy np.

- odpadków, które zawierają mięso lub kości zwierzęce
- odchodów zwierzęcych
- resztek jedzenia pochodzenia nie roślinnego
- popiołu, papierosów i ich niedopałków, tytoniu
- piasku i sorbentów dla kotów, zanieczyszczonych trocin po zwierzętach

Odpady elektryczne i elektroniczne

Zaliczamy do nich np.

- urządzenia radiowe i telewizyjne
- sprzęt komputerowy
- urządzenia gospodarstwa domowego (AGD)
- żyrandole, lampy
- zepsute urządzenia pomiarowe elektryczne i elektroniczne

Co z nimi zrobić?

Zużyty sprzęt elektryczny i elektroniczny przewidujemy, że będzie zbierany przynajmniej raz w roku w podanym wcześniej terminie. Należy je wystawiać przed posesję według ustalonego harmonogramu.

W ciągu roku istnieje również możliwość oddania tych odpadów w Punkcie Selektywnej Zbiórki Odpadów Komunalnych w Gminie Muszyna.

Odpady wielkogabarytowe

Zaliczamy do nich np.

- stare meble - fotele, kanapy, krzesła, materace, sofy, szafy, łóżka
- wykładzinę, dywany
- zepsute drabiny metalowe
- zepsute wózki dziecięce
- dętki, opony rowerowe i samochodowe

W ich skład nie wchodzi np.

- części budowlanych i sanitarnych
- ram okiennych drzwi i płotów
- części samochodowych
- odpady remontowe i ogrodowe

Co z nimi zrobić?

Odpady wielkogabarytowe przewidujemy, że będą zbierane 2 razy do roku w podanych wcześniej terminach. Należy je wystawiać przed posesję według ustalonego harmonogramu.

W ciągu roku istnieje również możliwość oddania tych odpadów w Punkcie Selektywnej Zbiórki Odpadów Komunalnych.

Przeterminowane leki

Przeterminowane leki należy wyrzucać do specjalnych pojemników, które znajdują się w aptekach. Nieprzydatnych leków nie należy wyrzucać do kosza na pozostałe odpady ani wylewać ich do toalety!

Używane ubrania

Tekstylia, używane ubrania zdane do użytku odbierane są przez organizacje charytatywne. Można je również pozostawić w specjalnie do tego przeznaczonych kontenerach.

Odpady problemowe

Przykładowo chemikalia, w szczególności farby, lakiery, środki ochrony roślin należy przekazywać do Punktu Selektywnej Zbiórki Odpadów Komunalnych.

Akumulatory

Akumulatory przemysłowe i samochodowe należy dostarczać do placówek handlowych i usługowych prowadzących ich sprzedaż bądź wymianę.

Baterie

Zużyte baterie i akumulatory inne niż przemysłowe i samochodowe należy umieszczać w przeznaczonych do tego celu i specjalnie oznakowanych pojemnikach znajdujących się na terenie placówek oświaty i innych obiektach użyteczności publicznej.

Załącznik nr 1 do uchwały Nr XXVIII.385.2012
Rady Miasta i Gminy Uzdrawiskowej Muszyna
Z dnia 28 grudnia 2012 r.

REGULAMIN UTRZYMANIA CZYSTOŚCI I PORZĄDKU NA TERENIE MIASTA I GMINY UZDROWISKOWEJ MUSZYNA

ROZDZIAŁ I

Postanowienia ogólne

§ 1

Określa się szczegółowe zasady utrzymania czystości i porządku na terenie Miasta i Gminy Uzdrawiskowej w Muszynie, dotyczące: wymagań w zakresie utrzymania czystości i porządku na terenie nieruchomości obejmujących: prowadzenie selektywnego zbierania i odbierania: odpadów komunalnych tj: papieru i tektury, tworzyw sztucznych, metalu i szkła; odpadów komunalnych ulegających biodegradacji w tym odpadów opakowaniowych ulegających biodegradacji, a także odpadów zielonych z trawników, ogrodów i parków; odpadów powstających w gospodarstwach domowych: w tym przeterminowanych leków i chemikaliów (w tym farby, rozpuszczalniki, oleje odpadowe itd.), zużytych baterii i akumulatorów, zużytego sprzętu elektrycznego i elektronicznego, mebli i innych odpadów wielkogabarytowych,

odpadów budowlanych i rozbiórkowych oraz zużytych opon; uprzątnięcie błota, śniegu, lodu i innych zanieczyszczeń z części nieruchomości służących do użytku publicznego; mycie i naprawy pojazdów samochodowych poza myjniemi i warsztatami naprawczymi; rodzaju i minimalnej pojemności pojemników przeznaczonych do zbierania odpadów komunalnych na terenie nieruchomości oraz na drogach publicznych, warunków rozmieszczania tych pojemników i ich utrzymania w odpowiednim stanie sanitarnym, porządkowym i technicznym, przy uwzględnieniu: średniej ilości odpadów komunalnych wytwarzanych w gospodarstwach domowych bądź w innych źródłach; liczby osób korzystających z tych pojemników; częstotliwości i sposobu pozbywania się odpadów komunalnych i nieczystości ciekłych z terenu nieruchomości oraz z terenów przeznaczonych do użytku publicznego; innych wymagań wynikających z wojewódzkiego planu gospodarki odpadami;

obowiązków osób utrzymujących zwierzęta domowe, mających na celu ochronę przed zagrożeniem lub uciążliwością dla ludzi oraz przed zanieczyszczeniem terenów przeznaczonych do wspólnego użytku; wymagań utrzymywania zwierząt gospodarskich na terenach wyłączonych z produkcji rolniczej, w tym także zakazu ich utrzymywania na określonych obszarach lub w poszczególnych nieruchomościach; wyznaczenia obszarów podlegających obowiązkowej deratyzacji i terminów jej przeprowadzania.

§ 2

Ilekroć w Regulaminie jest mowa o:
ustawie- należy przez to rozumieć Ustawę z dnia 13 września 1996 roku o utrzymaniu czystości i porządku w gminach (Dz.U. t.j. 2012 r. poz. 391);
Krajowym Planie Gospodarki Odpadami 2014 (dalej: **KPGO 2014**) - należy rozumieć przez to dokument przyjęty przez Radę Ministrów uchwałą nr 217 z dnia 24 grudnia 2010 r. (M. P. Nr 101, poz. 1183);
nieruchomościach- należy przez to rozumieć części

powierzchni ziemskiej stanowiące odrębny przedmiot własności (grunty), jak również budynki trwale z gruntem związane lub części takich budynków, jeżeli na mocy przepisów szczególnych stanowią odrębny od gruntu przedmiot własności zgodnie z art. 46 kodeksu cywilnego;
właścicielach nieruchomości- należy przez to rozumieć także współwłaścicieli, użytkowników wieczystych, oraz jednostki organizacyjne i osoby posiadające nieruchomości w zarządzie lub użytkowaniu, a także inne podmioty władające nieruchomościami mającymi obowiązek realizować obowiązki w zakresie utrzymania czystości i porządku;
zabudowie jednorodzinnej- to zgodnie z zapisami § 3 pkt 2 Rozporządzenia Ministra Infrastruktury z dnia 12 kwietnia 2002 r. w sprawie warunków technicznych, jakim powinny odpowiadać budynki i ich usytuowanie - budynek mieszkalny jednorodzinny lub zespół takich budynków wraz z budynkami garażowymi i gospodarczymi;
zabudowie wielorodzinnej-

Załącznik nr 1 do uchwały Nr XXVIII.385.2012
Rady Miasta i Gminy Uzdrawiskowej Muszyna
Z dnia 28 grudnia 2012 r.

zabudowa, na którą składają się budynki wielorodzinne, a więc takie które nie spełniają definicji budynku jednorodzinnego zapisanej w § 3 pkt 2 Rozporządzenia Ministra Infrastruktury z dnia 12 kwietnia 2002 r. w sprawie warunków technicznych, jakim powinny odpowiadać budynki i ich usytuowanie; **budynku mieszkalnym jednorodzinnym** - należy przez to rozumieć budynek wolno stojący albo budynek w zabudowie bliźniaczej, szeregowej lub grupowej, służący zaspokajaniu potrzeb mieszkaniowych, stanowiący konstrukcyjnie samodzielną całość, w którym dopuszcza się wydzielenie nie więcej niż dwóch lokali mieszkalnych albo jednego lokalu mieszkalnego i lokalu użytkowego o powierzchni całkowitej nieprzekraczającej 30 % powierzchni całkowitej budynku, zgodnie z treścią art. 3 ust. 2a ustawy z dnia 7 lipca 1994- prawo budowlane; **stawkach opłat za gospodarowanie odpadami komunalnymi**- należy przez to rozumieć stawki ustalone uchwałą Rady Miasta i Gminy Uzdrawiskowej w Muszynie na podstawie upoważnienia zawartego

w art. 6k ust. 1 ustawy; **zniżkach w opłatach**- należy przez to rozumieć zniżki w stosunku do opłaty za gospodarowanie zmieszanyimi odpadami komunalnymi, udzielone właścicielom nieruchomości za zbieranie i odbieranie odpadów komunalnych w sposób selektywny; zgodnie z treścią art. 6 ust. 4 ustawy; **odpadach**- oznaczających każdą substancję lub przedmiot należący do jednej z kategorii, określonych w załączniku nr 1 do ustawy o odpadach, których posiadacz pozbywa się, zamierza pozbyć się lub do ich pozbycia się jest obowiązany; zgodnie z treścią art. 3 ust. 1 ustawy o odpadach; **odpadach komunalnych**- należy przez to rozumieć odpady powstające w gospodarstwach domowych, a także odpady nie zawierające odpadów niebezpiecznych pochodzące od innych wytwórców odpadów, które ze względu na swój charakter lub skład są podobne do odpadów powstających w gospodarstwach domowych; zgodnie z treścią art. 3 ust. 3 pkt 4 ustawy o odpadach ; **zmieszanych odpadach**

komunalnych- należy przez to rozumieć rodzaj odpadów komunalnych wymieniony w rozporządzeniu Ministra Środowiska z dnia 27 września 2001 r. w sprawie katalogu odpadów jako „niesegregowane” (zmieszane) odpady komunalne (20 03 01), a także odpady pozostałe po wyselekcjonowaniu przez właściciela nieruchomości ze strumienia odpadów komunalnych wszystkich lub niektórych frakcji odpadów, które powinien on selekcjonować; **odpadach medycznych**- rozumie się przez to odpady powstające w związku z udzielaniem świadczeń zdrowotnych oraz prowadzeniem badań i doświadczeń naukowych w zakresie medycyny; zgodnie z treścią art. 3 ust. 3 pkt 5 ustawy o odpadach; **odpadach ulegających biodegradacji**- rozumie się przez to odpady, które ulegają rozkładowi tlenowemu lub beztlenowemu przy udziale mikroorganizmów; zgodnie z treścią art. 3 ust. 3 pkt 7 ustawy o odpadach; **odpadach zielonych**- rozumie się przez to stanowiące części roślin,

odpady komunalne pochodzące z pielęgnacji terenów zieleni oraz targowisk, z wyjątkiem odpadów pochodzących z czyszczenia ulic i placów; zgodnie z treścią art. 3 ust. 3 pkt 8b ustawy o odpadach; **odpadach wielkogabarytowych**- należy przez to rozumieć jeden ze strumieni odpadów komunalnych wymienionych w KPGO, charakteryzujący się tym, że jego składniki, ze względu na swoje rozmiary i masę, nie mogą być umieszczone w typowych pojemnikach przeznaczonych do zbierania odpadów komunalnych; do odpadów wielkogabarytowych nie zalicza się wszelkiego rodzaju odpadów z budów i remontów oraz odpadów, których waga jednostkowa przekracza 50 kg; **odpadach opakowaniowych**- rozumie się przez to wszystkie opakowania, w tym opakowania wielokrotnego użytku wycofane z ponownego użycia, stanowiące odpady w rozumieniu przepisów o odpadach, z wyjątkiem odpadów powstających w procesie produkcji opakowań; zgodnie z treścią art. 3 ust. 3 ustawy o opakowaniach

Załącznik nr 1 do uchwały Nr XXVIII.385.2012
Rady Miasta i Gminy Uzdrawiskowej Muszyna
Z dnia 28 grudnia 2012 r.

i odpadach opakowaniowych;
odpadach budowlanych i rozbiórkowych- rozumie się przez to frakcję odpadów pochodzących z remontów, budów i rozbiórek, na które nie trzeba uzyskać pozwoleń na budowę lub których nie trzeba zgłaszać do administracji budowlano - architektonicznej;
odpadach niebezpiecznych- w odniesieniu do frakcji składających się na odpady komunalne, a więc np.: baterie, akumulatory, świetłówki, resztki farb, lakierów, rozpuszczalników, środków do impregnacji drewna, olejów mineralnych i syntetycznych, benzyn, leków, opakowania po środkach ochrony roślin, nawozach, opakowania po aerozolach; zgodnie z treścią art. 3 ust. 2 ustawy o odpadach;
olejach odpadowych- rozumie się przez to wszelkie oleje smarowe lub przemysłowe, które nie nadają się już do zastosowania, do którego były pierwotnie przeznaczone, a w szczególności zużyte oleje z silników spalinowych i oleje przekładniowe, a także oleje smarowe, oleje do turbin i oleje hydrauliczne;

zgodnie z treścią art. 3 ust. 3 pkt. 11 ustawy o odpadach;
nieczystościach ciekłych- rozumie się przez to ścieki gromadzone przejściowo w zbiornikach bezodpływowych; zgodnie z treścią art. 2 ust. 1 pkt 1 ustawy;
zbiornikach bezodpływowych- rozumie się przez to instalacje i urządzenia przeznaczone do gromadzenia nieczystości ciekłych w miejscu ich powstawania; zgodnie z treścią art. 2 ust.1 pkt 5 ustawy;
stacjach zlewnych- rozumie się przez to instalacje i urządzenia zlokalizowane przy kolektorach sieci kanalizacyjnej służące do przyjmowania nieczystości ciekłych dowożonych pojazdami asenizacyjnymi z miejsc gromadzenia; zgodnie z treścią art. 2 ust. 1 pkt 3 ustawy;
punktach selektywnego zbierania- należy przez to rozumieć punkty selektywnego zbierania odpadów komunalnych, z tym że punkty takie mogą być stacjonarne i mobilne, punktem mobilnym jest także samochód odbierający wyselekcjonowane odpady;
punkcie zbiórki odpadów

problemowych- należy przez to rozumieć zlokalizowany na terenie gminy specjalnie w tym celu przygotowany i wyposażony punkt zbiórki, do którego mieszkańcy mogą dostarczać wyselekcjonowane odpady problemowe;
przedsiębiorcach- podmiot realizujący zadania w zakresie odbioru odpadów komunalnych od właścicieli nieruchomości oraz prowadzący działalność w zakresie wymienionym w art. 7 ustawy, na którą konieczne jest uzyskanie zezwolenia;
chowie zwierząt- rozumie się przez to wszelkie formy posiadania zwierząt gospodarskich bez względu na tytuł prawny oraz sposób ich utrzymywania i użytkowania;
zwierzętach gospodarskich- rozumie się przez to zwierzęta gospodarskie w rozumieniu przepisów o organizacji hodowli i rozrodzie zwierząt gospodarskich;
zwierzętach domowych- rozumie się przez to zwierzęta tradycyjnie przebywające wraz z człowiekiem w jego domu lub innym odpowiednim pomieszczeniu,

utrzymywane przez człowieka w charakterze jego towarzysza; zgodnie z treścią art. 4 ust. 17 ustawy o ochronie zwierząt;
zwierzętach bezdomnych- należy przez to rozumieć zwierzęta domowe lub gospodarskie, które uciekły, zbłąkały się lub zostały porzucone przez człowieka, a nie ma możliwości ustalenia ich właściciela lub innej osoby, pod której opieką trwale pozostawały; zgodnie z art. 4 ust. 16 ustawy o ochronie zwierząt;
harmonogramie- należy przez to rozumieć harmonogram odbioru odpadów komunalnych na terenie Miasta i Gminy Uzdrawiskowej Muszyna określający częstotliwość odbierania odpadów komunalnych od właścicieli nieruchomości;
regulaminie- rozumie się przez to niniejszy „Regulamin utrzymania czystości i porządku na terenie Miasta i Gminy Uzdrawiskowej Muszyna”.
ROZDZIAŁ II

Wymagania w zakresie utrzymania czystości i porządku na terenie nieruchomości

§ 3

Na każdego właściciela

Załącznik nr 1 do uchwały Nr XXVIII.385.2012
Rady Miasta i Gminy Uzdrawiskowej Muszyna
Z dnia 28 grudnia 2012 r.

nieruchomości nakłada się obowiązek: wyposażenia nieruchomości w opisane w niniejszym regulaminie pojemniki służące do zbierania odpadów komunalnych oraz utrzymywanie tych pojemników w odpowiednim stanie sanitarnym, porządkowym i technicznym oraz miejsc wokół nich; przyłączenia nieruchomości do istniejącej kanalizacji, a w przypadku braku możliwości, wyposażenia w oczyszczalnię przydomowe lub szczelne zbiorniki bezodpływowe dostosowane do potrzeb osób zamieszkujących na terenie nieruchomości i ilości wytwarzanych nieczystości ciekłych; przyłączenia nieruchomości do nowej sieci kanalizacyjnej w terminie 6 miesięcy od dnia przekazania jej do eksploatacji, jeśli nieruchomość nie została wcześniej wyposażona w przydomową oczyszczalnię ścieków; oddzielnego gromadzenia nieczystości ciekłych w postaci ścieków bytowych oraz gnojówki i gnojowicy, w przypadku prowadzenia działalności rolniczo – hodowlanej, którą należy

wykorzystywać zgodnie z zapisami ustawy z dnia 10 lipca 2007 o nawozach i nawożeniu; stosowania oraz gromadzenia obornika i płynnych odchodów zwierzęcych na terenie gospodarstwa rolnego w miejscach spełniających wymogi przepisów ustawy z dnia 26 lipca 2000 r. o nawozach i nawożeniu (Dz. U. z 2000 r. Nr 81, poz. 991 z późn. zm.); prowadzenia selektywnego zbierania i przekazywania przedsiębiorcy odpadów komunalnych w sposób opisany w niniejszym Regulaminie; zbierania odpadów zmieszanych do pojemników o wielkości i liczbie uzależnionej od liczby mieszkańców nieruchomości w sposób opisany w niniejszym regulaminie; dostosowania do harmonogramu przekazywania przedsiębiorcy odpadów zebranych selektywnie i pozostałych zmieszanych; zagwarantowania bezkolizyjnego dojazdu do wyznaczonego punktu zbierania odpadów; usuwania z terenu nieruchomości wraków pojazdów mechanicznych, zgodnie z wymogami ustawy z dnia 20 stycznia 2005 o recyklingu

pojazdów wycofanych z eksploatacji; uprzątnięcia zanieczyszczeń z powierzchni nieruchomości i utrzymanie ich należytego stanu sanitarno - higienicznego; uprzątnięcia poprzez: zmiatanie, zbieranie, zmywanie, malowanie, itp., zanieczyszczeń w budynkach wielolokalowych; usuwania z terenu nieruchomości materiałów rozbiórkowych i resztek materiałów budowlanych powstałych w wyniku remontu, modernizacji lokali i budynków; usuwania ze ścian budynków, ogrodzeń i innych obiektów, ogłoszeń, plakatów, napisów, rysunków itp.; umieszczania, w razie potrzeby, plakatów, reklam, ogłoszeń, nekrologów tylko w miejscach do tego celu przeznaczonych; oznaczenia nieruchomości przez umieszczenie nazwy ulicy i numeru porządkowego nieruchomości oraz zadbanie o ich estetyczny i czytelny wygląd; zgodnie z treścią art. 47 b ustawy z dnia 17 maja 1989 – prawo geodezyjne i kartograficzne; umieszczenia w budynkach wielolokalowych, w pobliżu wejścia, tablic

zawierających dane adresowe właściciela lub zarządcy, regulamin porządkowy, spisy adresów i numery telefonów alarmowych; utrzymywania nieruchomości niezabudowanej w stanie wolnym od zachwaszczenia; utrzymywania rowów melioracyjnych i odwadniających przy drogach i torach oraz skarp nasypów i wykopów poprowadzonych wzdłuż ciągów komunikacyjnych w stanie drożności i wykoszenia; utrzymywania czystości na obszarach nieruchomości leśnych; usuwania suchych drzew i krzewów – po uprzednim uzyskaniu zgody Burmistrza Miasta i Gminy Uzdrawiskowej Muszyna; utrzymywania czystości na przystankach, torowiskach, w przepustach, przejściach, pod mostami i wiaduktami, itp.; utrzymania czystości na drogach w pasie drogowym; utrzymywania w stanie wolnym od zaśmiecenia wód powierzchniowych i ich najbliższego otoczenia; utrzymywania estetycznego wyglądu i pielęgnację parków, terenów zielonych,

Załącznik nr 1 do uchwały Nr XXVIII.385.2012
Rady Miasta i Gminy Uzdrawiskowej Muszyna
Z dnia 28 grudnia 2012 r.

ogrodów, kwietników, klombów, zarówno komunalnych jak będących własnością osób fizycznych i prawnych; utrzymywania nieruchomości zadrzewionych i zakrzaczonych położonych wzdłuż ciągów komunikacyjnych (chodników i dróg) w stanie nie utrudniającym bezpieczne korzystanie z dróg i chodników; umieszczania w parkach, na targowiskach, placach zabaw, itp., regulaminów korzystania z nich; stosowania się właścicieli zwierząt domowych i gospodarskich do przepisów rozdziałów VI i VII niniejszego regulaminu; niszczenia produktów roślinnych w związku z podejrzeniem lub wystąpieniem organizmów kwarantannowych, zgodnie z zapisami art. 8 ust. 1 pkt 1b ustawy z dnia 18 grudnia 2003 o ochronie roślin; uprzątnięcia przez właścicieli nieruchomości: błota, śniegu, lodu i innych zanieczyszczeń z chodników położonych wzdłuż nieruchomości, przy czym za taki chodnik uznaje się wydzieloną część drogi publicznej służącą dla ruchu pieszego położoną przy granicy

nieruchomości i na nieruchomości, a także z nieruchomości, w tym z podwórzy, przejść, bram, itp. (przy czym należy to realizować w sposób nie zakłócający ruchu pieszych i pojazdów), uprzątnięte błoto, śnieg, lód należy złożyć na skraju chodnika; posypania piaskiem chodnika dla zapobiegnięcia jego śliskości a po ustaniu przyczyn jego zastosowania niezwłoczne usunięcie go; usuwania nawisów lodowych (sopli) i śnieżnych z rynien i dachów przyległych do chodników; likwidowania śliskości na drogach publicznych, ulicach, placach w okresie mrozów i opadów śnieżnych, zgodnie z wymogami art. 4 pkt 20 oraz art. 20 pkt 4 ustawy z dnia 21 marca 1985 o drogach publicznych, przy użyciu piasku zmieszanego ze środkami chemicznymi nie działającymi szkodliwie na tereny zieleni oraz drzewa, zgodnie z wymogami Rozporządzenia Ministra Środowiska z dnia 27 października 2005 w sprawie rodzajów i warunków stosowania środków, jakie mogą być używane na drogach publicznych ulicach

i placach; mycia pojazdów samochodowych poza myjniami wyłącznie w miejscach dozwolonych, a więc: na terenie nieruchomości nie służącej do użytku publicznego tylko pod warunkiem, że powstające ścieki odprowadzane są do kanalizacji sanitarnej lub gromadzone w szczelnych zbiornikach bezodpływowych, w szczególności ścieki takie nie mogą być odprowadzane bezpośrednio do zbiorników wodnych lub do ziemi, na terenach służących do użytku publicznego tylko w miejscach do tego przygotowanych i specjalnie oznaczonych; wykonywania drobnych napraw, a więc wymiany kół, świateł zapłonowych, żarówek, uzupełniania płynów, regulacji pojazdów samochodowych poza warsztatami samochodowymi, na terenie nieruchomości dozwolone są tylko za zgodą właściciela nieruchomości i tylko wtedy, gdy nie są one uciążliwe dla sąsiednich nieruchomości, a powstające odpady są gromadzone w sposób umożliwiający ich usunięcie zgodnie

z przepisami ustawy; Na terenie przystanków komunikacyjnych obowiązki uprzątnięcia i pozbycia się błota, śniegu, lodu i innych zanieczyszczeń, należą do zarządu dróg drogi, przy której zlokalizowany jest przystanek; Na terenie budowy wykonywanie obowiązków właściciela nieruchomości należy do wykonawcy robót budowlanych; Na drogach publicznych obowiązki utrzymania czystości i porządku, a także zbieranie i pozbywanie się odpadów zgromadzonych w urządzeniach do tego przeznaczonych oraz utrzymanie tych urządzeń w odpowiednim stanie sanitarnym, porządkowym i technicznym, pozbywanie się błota, śniegu, lodu i innych zanieczyszczeń uprzątniętych z chodników przez właścicieli nieruchomości przyległych do drogi publicznej, uprzątnięcie i pozbycie się błota, śniegu, lodu i innych zanieczyszczeń z chodników, jeżeli zarząd drogi pobiera opłaty z tytułu postoju lub parkowania pojazdów na takim chodniku, należą do zarządu drogi;

Załącznik nr 1 do uchwały Nr XXVIII.385.2012
Rady Miasta i Gminy Uzdrawiskowej Muszyna
Z dnia 28 grudnia 2012 r.

Właściciele nieruchomości zabudowanych, których granice gruntu przebiegają po obrysie budynków i którzy korzystają z części nieruchomości sąsiednich, bez których nieruchomość nie mogłaby być prawidłowo użytkowana, mają obowiązek utrzymywać w/w. części nieruchomości w czystości i porządku.

§ 5

Na terenie Miasta i Gminy Uzdrawiskowej Muszyna, mając na uwadze zasady utrzymania czystości i porządku, **zabrania się**: Umieszczania w pojemnikach przeznaczonych do zbiórki zmieszanych odpadów komunalnych śniegu, lodu, gruzu, gorącego popiołu, żużla, szlamów, substancji toksycznych, żrących i wybuchowych, przeterminowanych leków, zużytych olejów, resztek farb, rozpuszczalników i lakierów, innych odpadów niebezpiecznych oraz odpadów innych aniżeli komunalne pochodzących z działalności gospodarczej; Gromadzenia w okresie zimowym w pojemnikach mokrych odpadów w celu uniknięcia ich zamrożenia, utrudniającego załadunek; Wyrzucania odpadów

komunalnych pochodzących z gospodarstw domowych, sklepów, punktów gastronomicznych i usługowych oraz innych nieruchomości, do koszy ulicznych oraz pojemników innych właścicieli; Wrzucania do worków przeznaczonych do selektywnej zbiórki papieru i tektury: kalki technicznej, opakowań z zawartością np. żywnością, wapnem, cementem, prospektów, foliowanych i lakierowanych katalogów; Wrzucania do worków przeznaczonych do selektywnej zbiórki szkła: ceramiki (porcelana, naczynia typu acro, talerze, doniczki), luster, szklanych opakowań farmaceutycznych i chemicznych z pozostałościami zawartości, szkła budowlanego (szyby okienne, szkło zbrojone), szyb samochodowych; Wrzucania do worków przeznaczonych do selektywnej zbiórki tworzyw sztucznych: tworzyw sztucznych pochodzenia medycznego, mokrych folii, opakowań i butelek po olejach i smarach, puszek i pojemników po farbach i lakierach

opakowań po środkach chwastobójczych i owadobójczych; styropianu
Wrzucania do worków przeznaczonych do selektywnej zbiórki metalu:
- metali łączonych z innymi materiałami, np. gumą; Umieszczania w przydomowych kompostownikach i pojemnikach przeznaczonych do selektywnej zbiórki odpadów ulegających biodegradacji: odpadów innych niż biodegradowalne, odpadów pochodzenia zwierzęcego, odpadów pochodzących z przyciętych lub ściętych krzewów i drzew nie nadających się do kompostowania (ze względu na swoje rozmiary długo rozkładające się); Spalania odpadów w pojemnikach; Spalania odpadów na powierzchni ziemi oraz w instalacjach grzewczych budynków; dopuszcza się spalanie odpadów z drewna nie zawierającego substancji niebezpiecznych, jeśli jest to zgodne z zasadami współżycia społecznego; Niszczenia i uszkodzania roślinności, donic kwiatowych i klombów oraz deptania traw

w parkach i na zieleńcach przeznaczonych do użytku publicznego; Niszczenia elewacji budynków, ogrodzeń i innych obiektów dostępnych publicznie, a także umieszczania na nich plakatów, reklam i ogłoszeń; Wieszania plakatów, reklam i ogłoszeń na drzewach i wiatach przystankowych na terenie Miasta i Gminy Uzdrawiskowej Muszyna. Wyżej wymienione materiały mogą być umieszczone wyłącznie w miejscach do tego przeznaczonych i przystosowanych. Dotyczy to również materiałów dotyczących kampanii wyborczych; Sprzątania pojazdów na przystankach i drogach; Wylewania nieczystości ciekłych poza wyznaczonymi do tego celu stacjami zlewnymi. Indywidualnego opróżniania zbiorników bezodpływowych przez właścicieli nieruchomości; Wyprowadzania psów na tereny przeznaczone do zabaw dla dzieci, uprawiania sportu oraz na tereny ogrodów publicznych i urządzonych terenów rekreacyjnych ; Zajmowania pasa drogowego (chodniki, pobocza, jezdnie, rowy

przydrożne) celem składowania odpadów lub materiałów budowlanych bez uzyskania wymaganej zgody zarządcy drogi zgodnie z przepisami ustawy z dnia 21 marca 1985 r. o drogach publicznych (j. t. Dz.U. z 2004r. Nr 204, poz. 2086 z późn. zm.); Parkowania pojazdów mechanicznych na drogach publicznych i placach, poza miejscami dozwolonymi z tym, że postój samochodów ciężarowych o masie całkowitej powyżej 3,5 t, ciągników siodłowych, ciągników balastowych, autobusów, traktorów, przyczep i naczep możliwy jest wyłącznie w miejscach do tego przeznaczonych;

§ 6

Ustala się następujące zasady w zakresie prowadzenia selektywnego zbierania i odbierania odpadów: Pojemniki i worki do prowadzenia selektywnej zbiórki powinny być dostosowane do możliwości odbioru przez przedsiębiorcę. Przedsiębiorca dostarcza właścicielom nieruchomości, nieodpłatnie, worki przeznaczone do gromadzenia selektywnie

zebranych odpadów szkła, papieru i tektury, metali, tworzyw sztucznych i odpadów biodegradowalnych oraz zapewnia im możliwość zakupu pojemników na odpady; Właściciele nieruchomości mają obowiązek umieścić je w miejscach gromadzenia odpadów komunalnych spełniających wymagania § 22, § 23 i § 24 Rozporządzenia Ministra Infrastruktury z dnia 12 kwietnia 2002 r. w sprawie warunków technicznych, jakim powinny odpowiadać budynki i ich usytuowanie (Dz. U. 2002.75.690 ze zm.); Prowadzenie selektywnego zbierania odpadów komunalnych takich frakcji jak: szkła, tworzyw sztucznych, papieru i tektury, metali, odpadów biodegradowalnych Prowadzenie selektywnego zbierania innych rodzajów odpadów komunalnych powstających na nieruchomości tj.: odpady wielkogabarytowe i zużyte opony, odpady budowlane i rozbiórkowe zużyte baterie i akumulatory, zużyty sprzęt elektryczny

i elektroniczny, przeterminowane leki, chemikalia, inne odpady niebezpieczne (odpady medyczne, opakowania po środkach ochrony roślin); Worki i pojemniki odpowiednio zamknięte i zabezpieczone przed rozsypaniem z odpadami selektywnie zebranymi w zabudowie jednorodzinnej odbierane są przez przedsiębiorcę sprzed nieruchomości zgodnie z wyznaczonym wcześniej harmonogramem; Wspólnoty mieszkaniowe mają obowiązek zapewnienia pojemników do selektywnego gromadzenia odpadów komunalnych, zmieszanych odpadów komunalnych oraz odpadów ulegających biodegradacji; Na obszarach zabudowy wielorodzinnej odpady zebrane selektywnie odbierane są przez przedsiębiorcę z pojemników zlokalizowanych w punktach selektywnego zbierania. W przypadku niedopełnienia przez właściciela nieruchomości obowiązku w zakresie selektywnego zbierania odpadów komunalnych będą one odbierane jako zmieszane odpady

komunalne bez stosowania obniżonej stawki; Prowadzenie selektywnego zbierania odpadów komunalnych ulegających biodegradacji, w tym odpadów opakowaniowych ulegających biodegradacji, a także odpadów zielonych z ogrodów i parków jest obowiązkowe we wszystkich rodzajach zabudowy; Właściciele nieruchomości w zabudowie wielorodzinnej zobowiązani są do selektywnego zbierania i gromadzenia odpadów ulegających biodegradacji w brązowych pojemnikach umieszczonych w punktach selektywnego zbierania; Właściciele nieruchomości w zabudowie jednorodzinnej mogą korzystać z przydomowego kompostownika lub gromadzić odpady komunalne ulegające biodegradacji w brązowych workach lub pojemnikach i przekazywać je przedsiębiorcy; Właściciel nieruchomości, aby móc prowadzić selektywną zbiórkę odpadów ulegających biodegradacji do własnego kompostownika, ma obowiązek zgłosić go w Gminie i postępować w sposób zgodny z zasadami kompostowania oraz

Załącznik nr 1 do uchwały Nr XXVIII.385.2012
Rady Miasta i Gminy Uzdrawiskowej Muszyna
Z dnia 28 grudnia 2012 r.

wykorzystywać uzyskany materiał dla własnych potrzeb;
Odpady pochodzące z przyciętych lub ściętych krzewów i drzew nie nadające się do kompostowania można przekazywać przedsiębiorcy na zasadzie odrębnego zlecenia za dodatkową opłatą;
Odpady budowlane i rozbiórkowe zbierane w odpowiednich workach lub kontenerach wypożyczonych od przedsiębiorcy odbierane są w punkcie zbiórki odpadów problemowych na koszt właściciela;

Czysty gruz odbierany jest w punkcie zbiórki odpadów problemowych bez dodatkowych opłat;

Odpady niebezpieczne należy gromadzić, a także przygotować do odbioru, w taki sposób aby uniemożliwić lub ograniczyć dostęp osób trzecich;
Odpady niebezpieczne odbierane są w punkcie zbiórki odpadów problemowych;
Odpady problemowe (odpady wielkogabarytowe, zużyty sprzęt elektryczny i elektroniczny, zużyte opony) zbierane są przez przedsiębiorcę

zbierającego odpady, bez dodatkowych opłat, na zasadach wystawki w podanych wcześniej terminach. W innych terminach odpady te mogą być przez właścicieli nieruchomości przekazane do punktu zbiórki odpadów problemowych bez dodatkowych opłat;
Akumulatory przemysłowe i samochodowe należy dostarczać do placówek handlowych i usługowych prowadzących ich sprzedaż bądź wymianę;
Zużyte baterie i akumulatory inne niż przemysłowe i samochodowe należy umieszczać w przeznaczonych do tego celu i specjalnie oznakowanych pojemnikach znajdujących się na terenie placówek oświaty i innych obiektach użyteczności publicznej;
Przeterminowane leki należy umieszczać w przeznaczonych do tego celu i specjalnie oznakowanych pojemnikach znajdujących się na terenie aptek i placówek służby zdrowia;
Chemikalia, w szczególności farby, lakiery, środki ochrony roślin należy przekazywać do gminnego punktu zbiórki odpadów problemowych;

§ 7

Właściciel nieruchomości, na której prowadzona jest działalność handlowa, usługowa, gastronomiczna lub inna działalność gospodarcza zobowiązany jest do:

Wyposażenia nieruchomości w odpowiednią liczbę koszy, pojemników do gromadzenia odpadów oraz systematycznego ich opróżniania;
Bieżącego sprzątnięcia terenu nieruchomości, w szczególności niezwłocznie po zakończeniu działalności w danym dniu;
Zapobiegania zanieczyszczeniu terenów przyległych odpadami powstającymi w wyniku prowadzenia działalności gospodarczej;
Selektywnego gromadzenia odpadów;

§ 8

Ustala się następujące zasady w zakresie opróżniania zbiorników bezodpływowych:
Opróżnianie zbiorników bezodpływowych i oczyszczalni przydomowych odbywa się na podstawie zamówienia właściciela nieruchomości, złożonego do podmiotu uprawnionego, z którym

podpisał umowę; zamówienie musi być zrealizowane w okresie 2 dni od złożenia;
Częstotliwość opróżniania z osadów ściekowych zbiorników oczyszczalni przydomowych wynika z ich instrukcji eksploatacji;
Pojazdy asenizacyjne muszą spełniać wymogi zapisane w odrębnej uchwale w sprawie wymagań jakie winien spełniać przedsiębiorca ubiegający się o uzyskanie zezwolenia w zakresie opróżniania zbiorników bezodpływowych i transportu nieczystości ciekłych.

ROZDZIAŁ III

Rodzaje i minimalna pojemność pojemników przeznaczonych do zbierania odpadów komunalnych na terenie nieruchomości oraz na drogach publicznych. Warunki rozmieszczenia tych pojemników i ich utrzymania w odpowiednim stanie sanitarnym, porządkowym i technicznym.

§ 9

Określa się rodzaje i minimalną pojemność pojemników przeznaczonych do

zbierania zmieszanych odpadów komunalnych na terenie nieruchomości: Pojemniki muszą spełniać wymagania Rozporządzenia w sprawie wymagań technicznych jakie powinien spełniać podmiot odbierający odpady komunalne od właścicieli nieruchomości; Właściciel nieruchomości ma obowiązek wyposażić swoją nieruchomość (we własnym zakresie lub zamówić u przedsiębiorcy) w dostateczną ilość pojemników na zmieszane odpady komunalne o minimalnej pojemności 110 dm³; nie powodując przepiętnienia pojemników; Przewiduje się następujące urządzenia do zbierania odpadów komunalnych na terenie Miasta i Gminy Uzdrawiskowej Muszyna; pojemniki uliczne o pojemności od 35 l do 70 l; pojemniki na odpady o pojemności: 110 l, 120 l, 240 l, 1100 l; worki o pojemności od 60 l do 120 l; kontenery o pojemności od 5 m³ do 10 m³; worki koloru czarnego o pojemności od 60 l do 120 l do zbierania, w wyjątkowych, uzasadnionych sytuacjach, większych ilości odpadów niż wynika to z obliczonej lub minimalnej pojemności

pojemników; Ustala się tygodniowe normy objętościowe urządzeń do gromadzenia odpadów: dla budynków mieszkalnych – 10 l na mieszkańca lecz nie mniej niż 1 pojemnik 110 l na każdą nieruchomość; dla szkół wszelkiego typu 3 l na każdego ucznia i pracownika; dla żłobków i przedszkoli 3 l na każde dziecko i pracownika; dla lokali handlowych 50 l na każde 10 m² powierzchni całkowitej, jednak co najmniej jeden pojemnik 110 l na lokal; dla punktów handlowych poza lokalem 50 l na każdego zatrudnionego, jednak co najmniej jeden pojemnik 110 l na każdy punkt; w przypadku lokali handlowych i gastronomicznych, dla zapewnienia czystości wymagane jest również ustawienie na zewnątrz, poza lokalem, co najmniej jednego pojemnika na odpady;

§ 10

Określa się rodzaje i pojemność worków lub pojemników przeznaczonych do selektywnego zbierania odpadów przez właścicieli nieruchomości:

worki i pojemniki muszą spełniać wymagania Rozporządzenia w sprawie wymagań technicznych jakie powinien spełniać podmiot odbierający odpady komunalne od właścicieli nieruchomości; pojemność worków przeznaczonych dla nieruchomości w zabudowie jednorodzinnej winna wynosić od 60 l do 120 l; pojemność pojemników do selektywnego gromadzenia odpadów przeznaczonych w szczególności dla nieruchomości w zabudowie wielorodzinnej winna wynosić 110 l - 120 l, 240 l, 1100 l; do selektywnego gromadzenia odpadów należy stosować worki lub pojemniki o następujących ujednoliconych kolorach: NIEBIESKI z przeznaczeniem na papier i makulaturę; ŻÓŁTY z przeznaczeniem na tworzywa sztuczne; ZIELONY z przeznaczeniem na szkło; CZERWONY z przeznaczeniem na metal; BRĄZOWY z przeznaczeniem na odpady ulegające biodegradacji.

§ 11

Określa się rodzaje pojemników przeznaczonych do zbierania odpadów na terenach przeznaczonych do użytku publicznego: na chodnikach, przystankach komunikacji publicznej, peronach kolejowych, w parkach: kosze uliczne o pojemności od 35 do 70 l; odległość pomiędzy koszami rozstawionymi na drogach publicznych i w parkach dostosowana powinna być do natężenia ruchu pieszych; na przystankach komunikacji kosze należy lokalizować w bezpośrednim sąsiedztwie wiaty, a jeśli jej nie ma w sąsiedztwie oznaczenia przystanku; na peronach odległość pomiędzy koszami nie może przekraczać 50 m; w centrach handlowych, przed sklepami wielkopowierzchniowymi, targowiskami i placówkami oświatowymi: - zestawy pojemników przeznaczone do selektywnej zbiórki opakowań ze szkła, tworzyw sztucznych, metali, papieru i tektury oraz odpadów biodegradowalnych oznakowane kolorami

Załącznik nr 1 do uchwały Nr XXVIII.385.2012
Rady Miasta i Gminy Uzdrawiskowej Muszyna
Z dnia 28 grudnia 2012 r.

takimi jak worki przeznaczone do selektywnej zbiórki, opisowo i znakiem graficznym;

§ 12

Organizatorzy imprezy masowej są zobowiązani do wyposażenia miejsca, na którym odbywa się impreza w jeden pojemnik o pojemności 120 l na 50 osób uczestniczących w imprezie oraz w szaloty przenośne w ilości jeden szalek na 100 osób uczestniczących w imprezie jeżeli czas jej trwania nie przekracza 4 godzin, jeśli jest on dłuższy ilości te należy zwiększyć o 50% w stosunku do podanych wyżej, na każde następne 4 godziny trwania imprezy; organizatorzy imprezy są zobowiązani zawrzeć umowy z przedsiębiorcami na dostarczenie pojemników i szaleków oraz opróżnienie i uprzątnięcie ich.

§ 13

Ustala się następujące zasady doboru objętości zbiorników bezodpływowych: Właściciel nieruchomości nie mający możliwości włączenia jej do systemu kanalizacji sanitarnej,

zapewnia utrzymanie czystości i porządku na jej terenie przez wybudowanie i dostosowanie wielkości zbiornika bezodpływowego do ilości osób stale lub czasowo przebywających na jej terenie, w taki sposób by jego opróżnianie było konieczne nie częściej niż raz w tygodniu bez dopuszczenia do przepiętowania – przyjmując zużycie wody jako równe 3 m³/osobę/miesiąc;

§ 14

Ustala się standardy utrzymania pojemników i miejsc zbierania i gromadzenia odpadów przed ich odebraniem przez przedsiębiorcę w odpowiednim stanie sanitarnym, porządkowym i technicznym: Właściciele nieruchomości mają obowiązek utrzymywać pojemniki w stanie czystości zarówno zewnętrznej jak i wewnętrznej; Pojemnik po jego opróżnieniu nie powinien wydzielać nieprzyjemnych zapachów; Pojemnik nie powinien być uszkodzony; Miejsca gromadzenia odpadów komunalnych winny być w miarę możliwości zadane

i ogrodzone; Pojemniki na odpady powinny być ustawione, na terenie nieruchomości, w miejscu widocznym, na wyrównanej, najlepiej utwardzonej, powierzchni, zabezpieczonej przed zbieraniem się na niej wody i błota; Miejsca gromadzenia odpadów należy utrzymywać w stanie czystości poprzez ich zamiatanie i uprzątnięcie; Właściciel nieruchomości ma obowiązek okresowego dezynfekowania pojemników na odpady, wykonuje te usługi podmiot opisany w pkt.1;

§ 15

Ustala się zasady rozmieszczania urządzeń przeznaczonych do zbierania odpadów płynnych: podczas lokalizowania miejsc gromadzenia odpadów komunalnych należy uwzględnić przepisy § 22, § 23 i § 24 Rozporządzenia Ministra Infrastruktury z dnia 12 kwietnia 2002 r. w sprawie warunków technicznych, jakim powinny odpowiadać budynki i ich usytuowanie (Dz. U. Nr 75, poz. 690, z późn. zm.); na terenie nieruchomości pojemniki na odpady

należy przetrzymywać w miejscu wyodrębnionym dostępnym dla pracowników przedsiębiorcy bez konieczności otwierania wejścia na teren nieruchomości lub, gdy takiej możliwości nie ma, należy wystawiać je w dniu odbioru, zgodnie z harmonogramem, na chodnik lub ulicę przed wejściem na teren nieruchomości; szczelny zbiornik bezodpływowy na nieczystości ciekłe lub oczyszczalnia przydomowa muszą być zlokalizowane w sposób umożliwiający dojazd do nich pojazdu asenizacyjnego przedsiębiorcy w celu ich opróżnienia;

§ 16

Pojemniki do gromadzenia odpadów komunalnych i zbiorniki bezodpływowe muszą być eksploatowane zgodnie z ich przeznaczeniem, z zachowaniem zasad bezpieczeństwa. Nieprzestrzeganie tych wymogów może spowodować odmowę odbioru odpadów.

ROZDZIAŁ IV

Częstotliwość i sposób pozbywania się odpadów

**komunalnych
i nieczystości ciekłych
z terenu nieruchomości
oraz terenów
przeznaczonych do użytku
publicznego**

§ 17

Ustala się następującą, minimalną częstotliwość odbioru odpadów komunalnych z terenu nieruchomości i terenów przeznaczonych do użytku publicznego: odpady zmieszane odbierane są: w zabudowie jednorodzinnej – nie rzadziej niż dwa razy w miesiącu; w zabudowie wielorodzinnej – nie rzadziej niż raz w tygodniu; odpady zbierane selektywnie odbierane są: w zabudowie jednorodzinnej – nie rzadziej niż raz w miesiącu; w zabudowie wielorodzinnej – nie rzadziej niż dwa razy w miesiącu; odpady ulegające biodegradacji odbierane są: w zabudowie jednorodzinnej – nie rzadziej niż dwa razy w miesiącu, przy czym od kwietnia do października cztery razy w miesiącu; w zabudowie wielorodzinnej – nie

rzadziej niż dwa razy w miesiącu, przy czym od kwietnia do października cztery razy w miesiącu; z punktów gastronomicznych zlokalizowanych poza budynkami i prowadzącymi działalność sezonową – nie rzadziej niż cztery razy w miesiącu; odpady wielkogabarytowe i zużyte opony – dwa razy w roku; zużyty sprzęt elektryczny i elektroniczny – przynajmniej raz w roku; z nieruchomości i terenów, na których prowadzona jest działalność wiążąca się z okresowym przebywaniem osób (wynajem pokoi, biwakowanie itp.) częstotliwość odbioru odpadów komunalnych powinna być zwiększona, lub nieruchomość powinna być wyposażona w dodatkowe pojemniki na odpady;

ROZDZIAŁ V

Maksymalny poziom odpadów komunalnych ulegających biodegradacji dopuszczonych do składowania na składowiskach odpadów oraz ilości odpadów wyselekcjonowanych, do których osiągnięcia zobowiązane są podmioty

**obsługujące Miasto
i Gminę Uzdrawiskowa
Muszyna**

§ 18

Zgodnie z zapisami Krajowego Planu Gospodarki Odpadami 2014 i zgodnie z wymaganiami wynikającymi z Planu Gospodarki Odpadami Województwa Małopolskiego należy zmniejszyć ilość odpadów komunalnych ulegających biodegradacji kierowanych do składowania: - do 16 lipca 2013 r. więcej niż 50% masy tych odpadów wytworzonych w 1995 r., - do 16 lipca 2020 r. więcej niż 35% masy tych odpadów wytworzonych w 1995 r., Podmioty uprawnione są zobowiązane w kolejnych latach zebrać selektywnie spośród odpadów komunalnych przekazywanych przez właścicieli nieruchomości i poddać odzyskowi oraz recyklingowi ilość odpadów odpowiadające wskaźnikom: zmniejszenie masy składowanych odpadów komunalnych do max 60% wytworzonych odpadów do końca 2014 r., przygotowanie do ponownego wykorzystania

i recykling materiałów odpadowych, przynajmniej takich jak papier, metal, tworzywa sztuczne i szkło z gospodarstw domowych i w miarę możliwości odpadów innego pochodzenia podobnych do odpadów z gospodarstw domowych na poziomie minimum 50% ich masy do 2020 r.

§ 19

Inne wymagania wynikające z Wojewódzkiego Planu Gospodarki odpadami: Wytwórcy odpadów komunalnych, w celu ograniczenia ilości wytwarzanych odpadów, powinni, w miarę możliwości: kupować produkty bez opakowania lub minimalnie opakowane, w szczególności kupować produkty wg wagi zamiast w porcjach jednostkowo pakowanych, wielokrotnie używać produkty i opakowania, w szczególności unikać produktów jednorazowego użytku, kupować produkty w opakowaniach zwrotnych, w szczególności napoje w butelkach szklanych i za kaucją, korzystać z pudełek, pojemników i kubków, które nadają się do

Załącznik nr 1 do uchwały Nr XXVIII.385.2012
Rady Miasta i Gminy Uzdrawiskowej Muszyna
Z dnia 28 grudnia 2012 r.

wielokrotnego wykorzystania, wielokrotnie używać stoików, w szczególności do przygotowywania konfitur i przetworów, opróżniać pudełka, pojemniki i kubki z płynów i innych substancji, w szczególności opakowań po pastach do zębów, jogurtach, twarożkach, przed wyrzuceniem do pojemników na odpady zgniatać plastikowe butelki, opakowania wielomateriałowe oraz tekturowe przed wrzuceniem do pojemników na odpady, kupować produkty w koncentratkach, używać toreb wielokrotnego użytku, w szczególności płóciennych, do codziennych zakupów, kupować i stosować akumulatorki zamiast baterii jednorazowego użytku, oddawać nie noszone ubrania organizacjom charytatywnym lub wrzucać je do pojemników na odzież, oddawać stare, ale nieuszkodzone meble organizacjom charytatywnym lub bezpośrednio znajomym lub sąsiadom, oszczędzać papier poprzez: dwustronne drukowanie

i kopiowanie, prowadzenie notatek na częściowo zużytych papierze, tzw. wtórny obieg czyli wspólne korzystanie z gazet i czasopism, ograniczać drukowanie dokumentów poprzez stosowanie elektronicznego obiegu dokumentów, przechowywać dane na dyskach lub płytach CD/DVD/SD zamiast na papierze, napełniać, regenerować puste tonery do drukarek, kompostować odpady zielone w przyrodzie kompostowej na terenie przydomowego ogródka.

ROZDZIAŁ VI

Obowiązki osób utrzymujących zwierzęta domowe, mające na celu ochronę przed zagrożeniem lub uciążliwością dla ludzi oraz przed zanieczyszczeniem terenów przeznaczonych do wspólnego użytku

§ 20

Właściciel lub opiekun zwierzęcia zobowiązany jest utrzymywać je w taki sposób, aby nie stwarzać

zagrożenia sanitarnego i zagrożenia bezpieczeństwa osób trzecich, a także, aby nie powodować szkód i uciążliwości dla otoczenia. Właściciele utrzymywanych w lokalach mieszkalnych, jako zwierzęta domowe, ssaków, gryzoni, ptaków, gadów, płazów i owadów oraz pajęczaków są zobowiązani do zapobiegania ich wydostaniu się na zewnątrz lokalu, dotyczy to w szczególności egzotycznych zwierząt jadowitych i drapieżnych. Właściciel lub opiekun zwierzęcia zobowiązany jest zapewnić pełny nadzór nad zwierzęciem. Właściciel psa zobowiązany jest do niezwłocznego udokumentowania na żądanie organu kontrolującego zaszczepienia psa przeciwko wściekliznie. W przypadku braku możliwości przedstawienia stosownych dokumentów w trakcie kontroli, właściciel psa jest zobowiązany do przedłożenia ich w terminie i w miejscu określonym przez kontrolującego. Osoby utrzymujące zwierzęta domowe są obowiązane do

przeprowadzania okresowych szczepień ochronnych.

§ 21

Osoba, z którą przebywa zwierzę na terenach publicznych, w szczególności takich jak drogi, chodniki, podwórka, parki i inne tereny zielone, zobowiązana jest do niezwłocznego usunięcia zanieczyszczeń pozostawionych przez zwierzę. W miejscach publicznych zwierzęta domowe, w szczególności psy, mogą przebywać wyłącznie pod nadzorem osoby, która jest zdolna do sprawowania kontroli nad zachowaniem się zwierzęcia, z uwzględnieniem następujących zasad: psa należy prowadzić na smyczy, psy należące do ras uznawanych za agresywne oraz psy, które zachowują się agresywnie w stosunku do ludzi i innych zwierząt, należy prowadzić w kagańcu.

§ 22

Zobowiązuje się właścicieli nieruchomości do zorganizowania zbierania i usuwania zwłok padłych zwierząt z terenu nieruchomości, a w przypadku nieustalenia właściciela lub

opiekuna padłego zwierzęcia, gmina zleca usunięcie zwłok przedsiębiorcom wykonującym usługi odbioru i unieszkodliwiania zwłok zwierzęcych, posiadającym stosowne zezwolenia w zakresie gospodarki odpadami weterynaryjnymi. Zabrania się utrzymywania w lokalach mieszkalnych w budynkach wielorodzinnych zwierząt domowych w ilościach stwarzających uciążliwość dla mieszkańców w tych budynkach ludzi.

§ 23

Nieruchomości, na których trzymane są zwierzęta należy zabezpieczyć tak, aby warunki utrzymywania zwierząt wykluczały możliwość niekontrolowanego opuszczenia przez nie terenu nieruchomości. Nieruchomości, na których trzymane są zwierzęta agresywne, w tym psy agresywne, należy wyposażać przy każdym wejściu na teren nieruchomości w tabliczkę ostrzegawczą o minimalnym formacie 15x20 cm, z czytelnym napisem ostrzegającym o utrzymywaniu zwierzęcia agresywnego, w tym psa agresywnego na terenie

nieruchomości.

§ 24

Przewożenie zwierząt środkami komunikacji publicznej jest możliwe tylko na zasadach ustalonych w § 21 ust. 2.

§ 25

Zakazuje się handlu zwierzętami domowymi i gospodarczymi poza miejscami wyznaczonymi do tego celu przez uprawnione do tego organy.

§ 26

Zabrania się: wprowadzania zwierząt na tereny: placów zabaw dla dzieci, piaskownic, ośrodków szkolno – wychowawczych, budynków użyteczności publicznej, cmentarzy, obiektów sportowych, urządzonych ogrodów publicznych, urządzonych terenów rekreacyjnych. kąpieli psów i innych zwierząt domowych w miejskich kąpieliskach i fontannach.

§ 27

Przepisy § 20 i § 28 nie dotyczą właścicieli psów

przewodników osób niepełnosprawnych.

§ 28

Osoby utrzymujące zwierzęta domowe są obowiązane do utrzymania miejsca bytowania zwierząt w czystości i porządku.

Spółdzielnie mieszkaniowe i wspólnoty mieszkaniowe mogą w drodze wewnętrznego regulaminu określić szczegółowe zasady utrzymania zwierząt domowych na nieruchomościach, zwłaszcza w budynkach będących w ich władaniu.

§ 29

Zwierzęta przebywające w miejscach publicznych bez opieki będą przewożone do schroniska dla bezdomnych zwierząt.

ROZDZIAŁ VII

Wymagania odnośnie utrzymania zwierząt gospodarskich na terenach wyłączonych z produkcji rolniczej.

§ 30

Na pozostałych terenach wyłączonych z produkcji

rolnej dopuszcza się utrzymywanie zwierząt gospodarskich pod następującymi warunkami: Zakazuje się chowu i utrzymywania zwierząt gospodarskich: na nieruchomościach zabudowanych, innych niż: gospodarstwa rolne w rozumieniu ustawy z dnia 15 listopada 1984 r. o podatku rolnym (Dz.U. t.j. z 2006 r. Nr 136, poz. 969 z późn. zm.), gospodarstwa produkcyjne w ramach działów specjalnej produkcji rolnej w rozumieniu ustawy z dnia 26 lipca 1991 r. o podatku dochodowym od osób fizycznych (Dz.U. z 2000 r. Nr 14, poz. 176 z późn. zm.). na nieruchomościach, dla których plan zagospodarowania przestrzennego określił funkcję mieszkaniową w strefach bezpośredniej ochrony sanitarnej ujęć wody wykorzystywanych do celów komunalnych; na terenach ogrodów przydomowych, a także rodzinnych ogródków działkowych, o ile ich regulaminy nie stanowią inaczej. Na terenach wyłączonych z produkcji rolniczej przeznaczonych na cele inne niż mieszkaniowe może być prowadzony chów drobiu i królików

Załącznik nr 1 do uchwały Nr XXVIII.385.2012
Rady Miasta i Gminy Uzdrawiskowej Muszyna
Z dnia 28 grudnia 2012 r.

przy zachowaniu następujących warunków: odległość granicy wybiegu lub ustawionych klatek od otworów okiennych sąsiednich budynków mieszkalnych i budynków użyteczności publicznej nie może być mniejsza niż 50 m; odległość od zakładów służby zdrowia, zakładów oświatowo-wychowawczych, w szczególności szkół, przedszkoli, domów dziecka, internatów, domów akademickich oraz wytwórni lub przetwórni artykułów spożywczych, zakładów zbiorowego żywienia, obiektów o charakterze wypoczynkowym, obiektów kultu religijnego, od terenów sportowych i rekreacyjnych nie może być mniejsza niż 70 m; odległość od indywidualnych ujęć wodnych nie może być mniejsza niż 15; chów i utrzymywanie nie będzie powodowało uciążliwości dla otoczenia, posiadania budynków gospodarskich przeznaczonych do hodowli zwierząt spełniających wymogi ustawy z dnia 7 lipca 1994 r. Prawo budowlane (Dz. U. z 2003 r. Nr 207, poz 2016 z późn. zm.). Odstępstwa od zakazów

wymienionych w ust. 1 – 2 dopuszczalne są tylko w wypadku, gdy utrzymanie zwierząt gospodarskich jest podstawowym źródłem utrzymania rodziny, a na chów wyrażą zgodę sąsiedzi będący stronami postępowania w rozumieniu kodeksu postępowania administracyjnego oraz burmistrz. Prowadzący chów zwierząt gospodarskich na terenach wyłączonych z produkcji rolnej zobowiązani są przestrzegać zapisów § 3 niniejszego Regulaminu, a ponadto: przestrzegać przepisów sanitarno-epidemiologicznych, gromadzić i usuwać nieczystości, które nie są obornikiem i gnojówką, w sposób przewidziany dla ścieków sanitarnych, składować obornik na płycie obornikowej, w odległości co najmniej 10 m od linii rozgraniczającej drogi publiczne, tak by ocieki nie mogły przedostawać się na teren sąsiednich nieruchomości, przeprowadzać deratyzację pomieszczeń, w których prowadzona jest hodowla zwierząt, dwa razy do roku – wiosną i jesienią realizowany przez podmiot uprawniony,

pszczoły trzymać w ulach ustawionych w odległości co najmniej 10 m od granicy nieruchomości w taki sposób, aby wylatujące i przylatujące pszczoły nie stanowiły uciążliwości dla właścicieli nieruchomości sąsiednich.

ROZDZIAŁ VIII

Wyznaczanie obszarów obowiązkowej deratyzacji i terminów jej przeprowadzania

§ 31

Ustala się, że Miasto i Gmina Uzdrawiskowa Muszyna jest obszarem obowiązkowej deratyzacji, w szczególności dotyczy: szkół, obiektów handlowych, obiektów użyteczności publicznej, gospodarstw rolnych, budynków wielolokalowych. Deratyzację należy przeprowadzić obowiązkowo dwukrotnie w ciągu roku w terminach: Od 15 kwietnia do 15 maja; Od 15 października do 15 listopada; a także częściej, w zależności od występujących potrzeb. Właściciele nieruchomości mają obowiązek umożliwić upoważnionym służbom

przeprowadzenie kontroli w zakresie wykonywania obowiązku, o którym mowa w ust. 2. Burmistrz Miasta z przyczyn sanitarno-epidemiologicznych, zdrowotnych lub innych, może zarządzić przeprowadzenie deratyzacji w innych terminach niż określone w ust. 2.

ROZDZIAŁ IX

Postanowienia końcowe

§ 32

Kto nie wykonuje obowiązków określonych w art.5 ust.1 ustawy przez: Wyposażenie nieruchomości w pojemniki służące do zbierania odpadów komunalnych oraz utrzymanie tych pojemników w odpowiednim stanie sanitarnym, porządkowym i technicznym; Przyłączenie nieruchomości do istniejącej sieci kanalizacyjnej lub, w przypadku gdy budowa sieci kanalizacyjnej jest technicznie lub ekonomicznie nieuzasadniona, wyposażenie nieruchomości w zbiornik bezodpływowy

nieczystości ciekłych lub w przydomową oczyszczalnię ścieków bytowych, spełniające wymagania określone w przepisach odrębnych; przyłączenie nieruchomości do sieci kanalizacyjnej nie jest obowiązkowe, jeżeli nieruchomość jest wyposażona w przydomową oczyszczalnię ścieków spełniającą wymagania określone w przepisach odrębnych; Zbieranie powstałych na terenie nieruchomości odpadów komunalnych zgodnie z wymaganiami określonymi w regulaminie; 3a) Gromadzenie nieczystości ciekłych w zbiornikach bezodpływowych 3b) Pozbywanie się zebranych na terenie nieruchomości odpadów komunalnych oraz nieczystości ciekłych w sposób zgodny z przepisami ustawy i przepisami odrębnymi Uprzątnięcie błota, śniegu, lodu i innych zanieczyszczeń z chodników położonych wzdłuż nieruchomości, przy czym za taki chodnik uznaje się wydzieloną część drogi publicznej służącą dla ruchu

pieszego położoną bezpośrednio przy granicy nieruchomości; właściciel nieruchomości nie jest obowiązany do uprzątnięcia chodnika, na którym jest dopuszczony płatny postój lub parkowanie pojazdów samochodowych; Realizację innych obowiązków określonych w regulaminie podlega karze grzywny na podstawie art. 10 ust. 2 ustawy z dnia 13 września 1996 r. o utrzymaniu czystości i porządku w gminach. Postępowanie w sprawie, o której mowa w ust. 1 toczy się według przepisów Kodeksu postępowania w sprawach o wykroczenia.

§ 33

Organizator imprezy masowej, zgodnie z przepisami art. 25 ustawy z dnia 20 marca 2009r. o bezpieczeństwie imprez masowych (j. t. Dz. U. z 2009 r. Nr 62, poz. 504 z późn. zm.), jest zobowiązany wystąpić z wnioskami o opinię i powiadomić stosowne służby oraz wystąpić do burmistrza o zgodę, nie później niż 30 dni przed planowanym terminem jej rozpoczęcia; Burmistrz Miasta i Gminy

Uzdrowiskowej Muszyna dokonuje kontroli wykonywania obowiązku zawarcia umów przez właścicieli nieruchomości, które winny być wyposażone w szczelne zbiorniki bezodpływowe, na opróżnianie zbiorników bezodpływowych, oraz wykonywania przez nich obowiązku uiszczania z tego tytułu opłat; W przypadku stwierdzenia niewykonywania obowiązków zawarcia umów na opróżnianie zbiorników bezodpływowych oraz uiszczania z tego tytułu opłat Burmistrz Miasta i Gminy Uzdrawiskowej Muszyna wydaje z urzędu decyzję, w której ustala obowiązek uiszczania opłat, ich wysokość i terminy uiszczania; Przedsiębiorca dokonuje kontroli prawidłowości selekcjonowania odpadów komunalnych przez właścicieli nieruchomości i kompostowania odpadów ulegających biodegradacji; W razie niezłożenia deklaracji o wysokości opłaty za gospodarowanie odpadami komunalnymi albo uzasadnionych wątpliwości co do danych zawartych w deklaracji Burmistrz Miasta i Gminy Uzdrawiskowej Muszyna określa, w drodze decyzji,

wysokość opłaty za gospodarowanie odpadami komunalnymi, biorąc pod uwagę uzasadnione szacunki, w tym średnią ilość odpadów komunalnych powstających na nieruchomościach o podobnym charakterze; Dowody uiszczania opłat za odbiór odpadów i opróżnianie zbiorników bezodpływowych, właściciel nieruchomości jest obowiązany przechowywać przez okres dwóch lat.

§ 34

Niniejszy regulamin utrzymania czystości i porządku na terenie Miasta i Gminy Uzdrawiskowej w Muszynie jest zgodny z Wojewódzkim Planem Gospodarki Odpadami dla Województwa Małopolskiego z dnia 2 lipca 2012 roku.

§ 35

W sprawach nieuregulowanych niniejszym regulaminem stosuje się przepisy ustawy o utrzymaniu czystości i porządku w gminach, akty wykonawcze do ustawy oraz inne obowiązujące przepisy.